

# ČASOPIS

## ČESKÉ SPOLEČNOSTI ENTOMOLOGICKÉ.

### ACTA SOCIETATIS ENTOMOLOGICAE BOHEMIAE.

Ročník V.

1908.

## Nové rody a druhy Homopter z východní Afriky.

Napsal Dr. L. Melichar ve Vídni.

### 1. *Zanna* (*Pyrops*) *noduligera* n. sp. (Obraz 1a a b).

Capite in processum longum, subteretem, thorace aequo longum, apice oblique truncatum antrorsum producto, supra carinis obsoletissimis et nigro-punctatis, antrorsum ad ramulum unum breve conjunctis, instructo; corpore dilute griseo-fusco, dense nigro-punctato, punctis nigris majoribus diseminatis ornato; fronte nigropunctata, ad apicem ochracea, impunctata, carinis longitudinalibus convergentibus, obsoletis instructa; clypeo dense nigro-punctato; pronoto scutelloque dense nigro-punctatis; tegminibus dense nigro-conspersis, punctis majoribus diseminatis; vena longitudinali media punctis callosis nitidis 4—5 et vena longitudinali interna punctis 2 ornatis; alis obscure fuscis; maculis lateralibus ventris ochraceis et nigro punctatis; pedibus nigromaculatis.

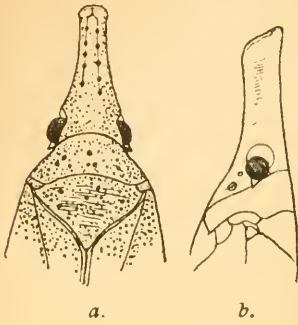
♀ Long. corp. cum tegmin. 31 mm, exp. tegm. 46 mm.

Patria: Africa orientalis, montes Usambarae, dominus celeberr. Karasek legit.

*Z. tenebrosae* F. et *Z. flammeae* L. maxime affinis, processu capitis brevior, maculis basalibus verticis maculisque angulorum basaliū scutelli laevigatis absentibus, punctis callosis nitidis ad venas tegminum divergit. *Z. pustulatae* Gerst. simillimus, sed nodulis tegminum rarioribus differt.

Cikada tato vyznačuje se hlavně svou nápadně kuželovitě prodlouženou hlavou, jejíž konec je šikmo sříznut, tak že při pohledu se strany se prodloužená hlava rypáku prasete podobá. Rod *Zanna* Kirk. (= *Pyrops* Spin.) obsahuje mnoho druhů, jež se vyznačují rozličně velikou prodlouženou hlavou a barvou těla. Druhy do rodu toho patřící obývají hlavně území africké a indo-

malajské. Druhy africké *Z. tenebrosa* F., *madagascariensis* Lign., a *flammea* L. liší se od druhu *Z. albipennis* Spin. hlavně tím, že křídla zadní jsou tmavohnědá, kdežto *Z. albipennis*



Obr. 1. *Zanna noduligera*  
a hlava a hrud' shora, b hlava  
se strany.

má zadní křídla bílá. Do první skupiny náleží i tento nový druh, v německé osadě východní Afriky v horách Usambara od p. Karáska nalezený. Od druhů jmenovaných liší se ale hlavně tím, že prodloužená hlava je tak dlouhá jako štít a štítek dohromady, kdežto u ostatních druhů je hlava mnohem delší. Na hřbetě hlavy lze viděti dva slabé kýly, jež v předu jsou spojeny, na každém kýlu jest 5 až 6 černých teček. Hladká lesklá místa na temeni hlavy a na štítku chybí u tohoto druhu úplně.

Hlavně však pro tento druh význačny jsou lesklé, hladké, hrbolky na žilce prostřední a vnitřní křídel předních. Tyto hrbolky jsou od sebe vzdáleny a hlavně na těch místech se objevují, kde žilky se spojují. Tyto hrbolky se vyskytují též u druhu *Z. pustulata* Gerst. a jsou tak nápadné, že dle nich oba druhy rozpoznati lze. U druhu nového jsou však tyto hrbolky mnohem řidší nežli u druhu posledně jmenovaného. *Z. clavaticeps* Karsch (= *turritus* Gerst.), která v tropické Africe dosti jest rozšířena, vyznačuje se od všech ostatních tím, že prodloužení hlavy na konci kulovitě jest naduřeno.

## 2. *Zanna (Pyrops) ornata* nsp.

Sordide grisea, dense nigropunctata; capite in processum longum, leviter compressum producto, longitudine 12 mm, ante apicem leviter constricto, carinis tribus undulatis dorsalibus, carina una laterali punctis 5 miniatis instructis; fronte dense nigropunctata, punctis 8 miniatis in series duas positus ornata; macula basali verticis maculaque angulorum basaliu scutelli non laevigatis sed dense nigro punctatis; processu triangulari postoculari non foveolato; pronoto, scutello tegminibusque dense nigropunctatis, tegminibus subhyalinis, punctis majoribus disseminatis instructis; alis hyalinis, pellucidis, nigrovenosis; dorso nigro, ventre remote nigropunctato, pectore pedibusque dense nigropunctatis, apicibus articularum tarsorum nigris.

♀ Long corp. cum tegm. 35 *mm*! exp. tegm. 47 *mm*.  
Africa occident., Benguella.

Omnes species africanas mihi cognitae hoc modo dispono :

- 1 (16) Alis obscure fuscis.
- 2 (5) Processu capitis conico, apice clavato.
- 3 (4) Carinis processus capitis tribus undulatis; alis cinerascenscente hyalinis bacula Gerst.
- 4 (3) Carinis processus capitis tribus rectis, rubrotinctis; alis fuscis clavaticeps Karsch.
- 5 (2) Processu capitis cylindrico, apice non clavato, compresso.
- 6 (11) Carinis processus irregulariter undulatis.
- 7 (10) Capite cum processu longissimo 12—16 *mm*, valde compresso.
- 8 (9) Processu robusto, lateribus parallelis madagascariensis Sign.
- 9 (8) Processu graciliore tenebrosa F.
- 10 (7) Capite cum processu longo 9 *mm* flammea L.  
natalensis Dist.
- 11 (6) Carinis processus rectis, obsoletis.
- 12 (15) Processu capitis recto, longitudine 7—7½ *mm*.
- 13 (14) Tegminibus tuberculis dense instructis pustulata Gerst.
- 14 (13) Tegminibus nodulis nitidis, distinctis parce instructis noduligera n. sp.
- 15 (12) Processu capitis leviter ascendente, longit. 10 *mm* Rendalli Dist.
- 16 (1) Alis albidis vel hyalinis.
- 17 (18) Alis lacteo albidis; processu capitis conico albipennis Spin.
- 18 (17) Alis hyalinis, pellucidis, nigrovenosis; processu capitis longissimo, compresso, carinis lateralibus et fronte punctis cinnabarinis instructis ornata n. sp.

### 3. *Cornelia Usambarae* n. sp. (Obraz 2a i b.)

Ochracea; capite angusto, thorace multo angustiore, processu gracili, porrecto, leviter recurvo, acuto instructo; capite, thorace scutelloque minutissime nigro-conspersis; fronte infuscata, longitudinaliter aciculata et nigropunctata, carinis duabus longi-

tudinalibus, parallelis, obsoletis instructa, maculis marginalibus pallidis processus capitis instructis; clypeo nigropunctato, carina media destituta, maculis pallidis callosis quatuor ad basim duabusque ad apicem ornato; articulo secundo antennarum subgloboso, nigro; pronoto apice medio pone verticem leviter rotundo-producto, basi truncato, paullo emarginato, carina distincta longitudinali, leviter elevata instructo; scutello pronoto circiter dimidio longiore, subtiliter tricarinato, carinis posterioribus oblitteratis; tegminibus irregulariter fusco nigroque conspersis, pone apicem clavi macula griseo-albida indistincta ornatis; alis ochraceis, in parte



Obr. 2. *Cornelia Usambarae*. a) pohled celkový, b) hlava se strany.

posteriore maculis nigris minutis, in parte anteriore maculis albis 2—3 ornatis, apice alarum fusca, vittulis minutissimis albidis, margine infuscata; abdomine dorso sanguineo, ventre nigro; pedibus nigro-fuscis, femoribus pallide ochraceo-maculatis, tibiis posterioribus dense nigro-punctatis, spinis ochraceis et nigro-apicatis armatis.

*C. Nympha* Stål affinis, sed processu capitis, colore alarum distinguenda.

♂ ♀ Long. corporis 17 mm; cum tegm. 28 mm, exp. tegm. 35 mm.

Patria: Africa orientalis, montes Usambarae, dominus celeberr. Karasek legit.

Druh tento vyznamenává se tím, že hlava jeho je v hrot asi 4 mm dlouhý, se strany stlačený a na konci zостřený, do zadu zahnutý prodloužena. Hlava, obličej, štít a štítek, jakož i přední křídla jsou černohnědě kropenaty, zadní křídla jsou hnědožlutá, na zadní části černými skvrnami, v přední části dvěma až třemi malými bílými tečkami okrášleny, špice je černá s několika bílými tečkami, zadní okraj je hnědě vroubený, na análním políčku objevují se rovněž 2—3 černé skvrny. Tělo je

nahore krvavě červeně zbarveno, dole černé; nohy tmavohnědé, zadní holeně těsně černě tečkované.

Druh ten je velmi podobný *C. Nympha Stål*, jež na ostrově Madagaskarském žije, však liší se od tohoto druhu valně zvláště kresbou zadních křídel blanitých. Tato jsou u druhu madagaskarského rovněž okrovitě žlutá, bílé tečky scházejí úplně, černých skvrn v zadní části křídel je pouze 4—5, a v zadním políčku (análním) nejsou skvrny žádné, tmavá obruba zadního okraje je širší a bílá skvrna na konci klavu je mnohem větší a jasnější. Na hřbetě zadečku, který je okrovitě žlutý, jsou dvě řady černých skvrn. Prodloužení hlavy je něco málo kratší a na čele nachází se žlutavá střední skvrna podélná.

#### 4. *Homaloplasis curvata* n. sp.

♂ *Elongatus*, a latere compressus, subopacus; fronte, clypeo, vertice, pro- et mesonoto (scutello), lateribus pectoris, tegminibus ex magna parte, et abdomine nigris; pectore, basi lateribusque abdominis, macula magna discoidali triangulari ventris et linea obliqua laevigata callosa lacteo-albis; vertice brevi, longitudine sua media fere triplo latiore, antice distincte arcuato, postice sub-sinuato; fronte valde obliqua, medio fere aequae longa ac mox infra oculos lata, planiuscula, medio haud carinata, carinis duabus lateralibus abbreviatis, obsoletis; clypeo prominente, toto nigro; antennis nigris, articulis duobus basalibus apice ipso albidis; pronoto vertice paullo longiore, antice leviter arcuato, margine postico fere recto; scutello convexo, carinis lateralibus parallelis, distinctis; tegminibus abbreviatis, vix longioribus quam latioribus, in medio transverso depressis, nigris, ad apicem fuscis, linea obliqua, paullo curvata lacteo-albida ornatis; abdomine compresso curvato, dorso abdominis fuscescente; tuba anali brevi, pallida; pedibus nigris, femoribus albolineatis, tibiis ad apicem fuscis, tarsis nigris, tibiis posticis extus ante medium dente nigro armatis.

Long. corp.  $4\frac{1}{4}$  mm.

♀ Oblongo ovata, flavo- vel griseo-testacea, punctis impressis nigris dense conspersis; capite porrecto, vertice trapezoidali, saltem triplo latiore quam medio longiore; fronte valde obliqua, apice anguste rotundato-producta, carina media obsoleta, carinis lateralibus abbreviatis et leviter arcuatis, basi inter se quam a margine laterali longius remotis; clypeo cum fronte prominente, haud carinato, utrinque nigro; antennis brevibus; pro-



noto vertice longitudine subaequale; scutello medio depresso, carinis lateralibus parallelis obsoletis; tegminibus abbreviatis, medium abdominis haud attingentibus, aequae longis ac latis, rotundato-truncatis, angulis apicalibus externo rotundatis; pedibus sordide flavo-testaceis, minute nigro- et fusco-conspersis, aut toto fuscis, tibiis posticis dente armatis.

Long. corpor. 5 mm.

Patria: Africa orientalis, Momba, 2 II. 1906, dominus celeberr. Karasek legit (collect. mea); Arusha-Ju, domin. celeberr. Katona 1905 legit (Museum Nat. Hungariae).

Rod *Homaloplasis* Mel. velmi se podobá rodu *Caliscelis* Lap. tím, že samičky druhů tohoto rodu jsou docela rozdílného tvaru než samci. Samci druhů do rodu *Caliscelis* patřících vyznačují se hlavně tím, že přední nohy jsou velmi, mnohdy až nápadně rozšířeny a sploštěny, což křísku dodává nevšedního vzezření. Toto rozšíření předních noh u druhů rodu *Homaloplasis* docela chybí. Posud byl pouze jeden druh toho rodu znám *H. aprica* Mel. z Oranu. Zdá se, že rod ten v území africkém většího rozšíření má. Nový druh z vých. Afriky hlavně se vyznačuje svým podélným, oblým, poněkud se strany stlačeným a v podobě s zakřiveným zadečkem, jehož basis je sžena a celý první segment dorsální, ostatních segmentů pouze části zevnější bílé, takže po každé straně černého zadečku bílý široký pás podélný se vyskytuje. Vezpod zadečku je rovněž podélná, trojhranná bílá skvrna. Na křídlech (spodní křídla chybí) jak u *Caliscelis* velmi zkrácených je podélná, vpřed a vzad zašpičatělá bílá páska. Samička toho druhu velmi se podobá samičkám druhů *Caliscelis* svou jednoduše, ale svou velikostí a hlavně v před dolů prodlouženým čelem vyniká.

### *Aphypia n. g.*

Caput thorace nonnihil aungustius; vertice ante oculos vix prominente, transverso, antice truncato, vix rotundato, basi rotundato-sinuato; frons longior quam lata, basi apiceque aequae lata, carina mediana distincta in clypeo percurrente; pronotum brevissimum, basi angulato-emarginatum, carinatum; scutellum magnum, convexum, tricarinatum; tegmina longa, apicem abdominis valde superantia et ad apicem clavi maxime valvantia, marginibus costalibus rectis, parallelis, venis subtilibus; pedes longi, tibiis posticis inermibus.

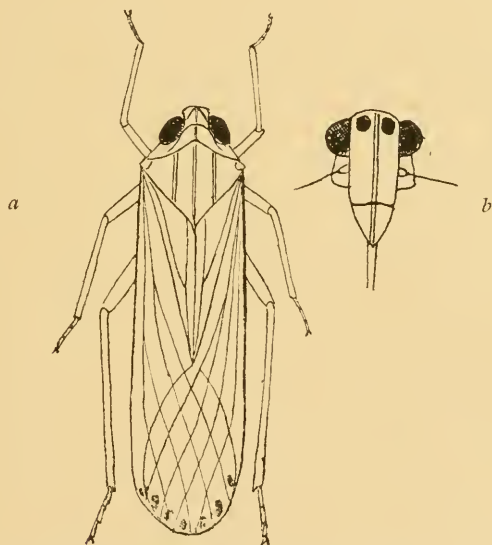
Genus novum ex ordine Achilidarum generi Phypia Stål et Helicopterae A. et Serv. affine.

5. *Aphypia longipennis* n. sp. (Obr. 3.)

Corpore fusco-testaceo; fronte pallidiore, maculis duabus nigris basalibus ornata; tegminibus nitidis, pellucidis, concoloribus, apicem abdominis valde superantibus, venis subtilissimis, fuscis, apice rotundatis, maculis pluribus marginalibus in areis apicalibus; pedibus pallidis.

♂ Long. corpor. 6 mm.

Patria: Africa orient., Arusha-Ju, domin. celeberr. Katona 1905 legit (Mus. Nat. Hungariae).



Obr. 3. *Aphypia longipennis*. a) pohled celkový, b) obličej.

*Euhiracia* n. g.

Corpus ovale, depressum; caput thorace multo angustius, ante oculos prominens, vertice angusto, marginibus lateralibus dilatatis et reflexis, carina nulla; processu capitis a latere viso ad apicem modice curvato; frons perlonga, angustata, tricarinata; clypeus brevis, medio carinatus; antennae breves; pronotum basi truncatum, antice lobatum, tricarinatum; scutellum tricarinatum,

thorace haud longius; tegmina coriacea, apicem abdominis non superantia. apice singulatim rotundata; venis longitudinalibus rectis, valde elevatis, costiformibus; vena radialis basi in ramos longitudinales aproximatos, vena ulnaris in ramos longitudinales distantes furcatae; venulae transversae ante apicem; sutura clavi distincta; venae clavi ad unam conjunctae et in corio prolongatae; alae adsunt; abdomen depressum, rotundatum; pedes brevisculi, crassiusculi, anteriores paullo-compressi, tibiis posticis spinis quatuor parvis armatis.

Genus novum ex ordine Dictyopharidarum generi *Hiraciae* Sign. valde affinis, capite prolongato et curvato differt.

#### 6. *Euhiracia conspersa* n. sp. (Obr. 4a, b.)

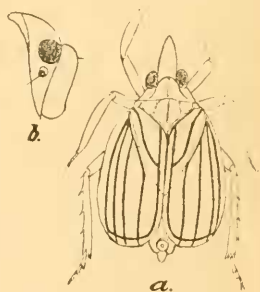
♀ Corpore toto sordide flavo-testaceo, venis longitudinalibus tegminum ad apicem macula fusca obsoleta notatis; pectore et ventre nigro-fusco maculatis; pedibus fuscis, flavo-conspersis.

♂ Corpore toto fusco, dense pallide consperso et maculato.

Long. corp.  $4\frac{3}{4}$ —5 mm.

Patria: Africa orient., Arusha-Ju, domin. celeberr. Katona 1905 legit (Mus. Nat. Hungariae).

Kříšek ten patří do skupiny Dictyopharidae, an štít šijový (pronotum) na stranách jasně kýlem je oddělen. Hlava je prodloužena, jak to u rodu *Dictyophara* nalézáme, ale konec prodloužené hlavy je dole poněkud zakřiven. Celé tělo je buď jednotvárně hnědé, jen tu a tam tmavými skvrnami pokryto (♀), nebo hnědě, až černě hustě skvrnitě (♂), nohy jsou u obou rodů hustě skvrnitě, přední nohy silné a poněkud sploštělé, ale nikdy rozšířené, čímž se od druhů podobných, hlavně od rodu *Lyncides* Stål rozeznává.



Obr. 4. *Euhiracia conspersa*. a pohled celkový, b hlava se strany.

#### 7. *Oliarus nigrosignatus* n. sp.

Vertice paullo longiore quam latiore, antice rotundato, nigro, carinis marginalibus flavescentibus; fronte clypeoque conjunctim ellipticis, testaceis, carina media longitudinali percurrente distincta



instructis, marginibus lateralibus rotundatis, utrinque macula albida diluta ornatis; fronte apice ocello instructa; pronoto brevissimo, flavescente, postice profunde angulato-sinuato; scutello rufescente brunneo, quinquecarinato, lateribus obscurioribus; tegulis pallidis; tegminibus vitreis, venis pallidis, nigro-punctulatis et nigro-setulosis, stigmatate nigricante; basi clavi, macula discoidali in furca venae ulnaris posita fusco-nigris, venulis transversis partis apicalis corii fusco indutis, vena marginali suturae clavi (excepta parte media) fusco-nigra, vena costali flavescente, impunctata; alis decoloribus; corpore subtus nigro-maculato, pedibus fusco-strigosis.

♀ Long. corp. 8 *mm*.

Patria: Africa orientalis, Arusha-Ju, dominus celeberr. Katona 1905 legit (Mus. Nat. Hungar.), Momba, domin. celeberr. Karasek 1906 legit (Collect. mea).

*Oliarus* Stål je velmi známý, po celém světě rozšířený druh křísků z čeledě *Fulgoridae*. Náš křísek nový se vyznamenává hlavně kresbou svých předních křídel. Tato jsou bláznitá, průhledná, na poli štítkovém (clavus) nalézá se veliká skvrna hnědočerná basální a na rozkolu vnitřní žilky (n. ulnaris) rovněž taková skvrna, žilka krajní, volnou stranu pole štítkového vroubící je rovněž hnědočerná, pouze prostřední část je světlá; žilky příčné v zadní části křídel jsou tmavohnědě vroubeny; stigma černé. Podobá se velmi *O. nigrofurcatus* Sign. z Turkestanu, ale je postavou mnohem větší a mohutnější.

### 8. *Ormenis nigropunctula* n. sp.

Fusco-testacea; capite et thorace brunneis; vertice brevissimo, truncato, antice levissime rotundato; fronte fere aequae longa ac lata, modice convexa, nitida, non carinata, marginibus lateralibus distincte carinatis; pronoto granulis obsoletis ornato; scutello convexo, nitido, haud carinato; tegminibus apicem versus sensim nonnihil ampliatis, nonnihil longioribus quam apice latis, venis longitudinalibus partis apicalis corii numerosissimis, serie regulari continua venularum transversarum conjunctis, tegminibus fuscis, punctis nonnullis nigris in corio diseminatis, ad apicem clavi impressione parva nitida ornatis; alis fuscis; pedibus flavo-testaceis vel pallide testaceis.

Long. corpor. 6 *mm*.

Patria: Africa orient., dominus celeberr. Katona 1905 legit.

Rod *Ormenis* Stål ze skupiny *Flatidae* je v krajích tropických velmi rozšířen. Náš nový druh připomíná postavou svou poněkud na druhy známé z rodu *Phantia* Fieb., ale dle útvaru hlavy dlužno jej vřaditi do rodu *Ormenis*.

### 9. *Poophilus latus* n. sp.

Plus minusve dilute obscure griseo-pubescens; capite rotundato-subangulato, supra plano, margine antico acuto; fronte paullo convexa, strigis obsoletis transversis, medio interruptis; clypeo apice sat producto, apicem coxarum anticarum nonnihil superante; ocellis ab oculis et inter se fere aequae longe remotis; pronoto transverso, sexangulati, punctis duobus impressis nigris remotis ornato, marginibus lateralibus brevissimis, margine antico late rotundato; scutello longiore quam latiore; tegminibus densissime punctulatis, latis, fere duplo longioribus quam latis, parte dimidia apicali sensim angustata, apice rotundata; corpore subtus fusco, pedibus nigro-fuscis, tibiis posticis bispinosis.

♀ Long. corp. 9 mm, lat. corp. 5 mm.

Patria: Africa oriental., Mombo, dominus celeberr. Karssek 1906 legit (Collect. mea).

Druh ten barvy hnědé hlavně svými širokými, do zadu málo zúženými křídly a štítem svým, jenž má 2 černé, od sebe rozstoupené tečky, od podobných druhů afrických se liší

### 10. *Tomaspis nigrofasciata* n. sp. (Obr. 5.)

Capite, pronoto et scutello nigris; vertice obtuse triangulari, parte frontali verticis dense rugulosa; fronte valde tumida, convexa, carina longitudinali et sulcis obliquis in medio interruptis instructa; ocellis ab oculis quam inter se magis remotis; pronoto sexangulare, convexo, ruguloso-punctato; carina longitudinali laevigata media instructo, utrinque ad marginem anticum fortiter, impresso, basi ante scutellum sinuato; scutello longiore quam latiore, medio triangulariter fortiter impresso; tegminibus amplis, ad basin longitudinaliter impressis, densissime subtilissimeque punctatis, fulvis vel flavescens, macula basali magna corii, fascia transversa lata media apiceque teg-



Obr. 5. *Tomaspis nigrofasciata*.

minum late nigris; alis sordide hyalinis; pectore nigro; dorso et ventre abdominis pedibusque (exceptis unguiculis) fulvis vel flavescensibus, tibiis posticis unispinosis.

♂ Segmento ultimo ventrali in dentem acutum nigrum, sursum recurvatum producto.

♀ Segmento ventrali ultimo apice levissime rotundato-sinuato.

♂♀ Long. corp. 20—22 *mm*; latid. corp. 11½ *mm*.

Patria: Africa orient., Usambara, domin. celeberr. Karasek 1906 legit (Collect. mea).

### 11. *Pachynus quadriocellatus* *n. sp.*

Pallide testaceus, maculis duabus rotundatis distantibus nigris, pallide ocellatis; fronte convexa, subnitida, inornata; pronoto subtilissime transverse striato; scutello maculis duabus basalibus triangularibus pallidis, punctum nigrum includentibus ornato; tegminibus pellucidis nitidis, venis subtilissimis, flavescensibus; dorso abdominis rufescente; ventre pedibusque concoloribus.

♂♀ Long. corpor. 3½—4 *mm*.

Patria: Africa orient., Usambara, Tanga, Bomole, domin. celeberr. Karasek legit (Collect. mea).

### 12. *Pachynus quadripunctulus* *n. sp.*

*P. bimaculicollis* Stål, Hem. Afric. IV, p. 127 I. (1866) valde similis, statura minori, colore corporis toto fusco-testaceo venisque tegminum obsoletis, concoloribus, non infuscatis differt; maculis ut in specimine *P. bimaculicollis* Stål duabus rotundatis distantibus subbasalibus verticis et pronoti, macula genarum infra antennas, maculis lateralibus pectoris nigris.

♂♀ Long. corpor. 3½—4 *mm*.

Patria: Africa orient., Tanga, Bomole, dom. celeberr. Karasek legit.

Rod *Pachynus* Stål velmi se podobá našemu rodu *Agallia* Curt. *P. bimaculicollis* Stål a *quadripunctulus* jsou velmi sobě podobná, ale poslední liší se tím, že je mnohem menší, celé tělo barvy hnědavé a žilky křídel jsou tak jemné a stejné barvy křídel, že je stíží rozeznati lze.

*P. quadriocellatus* má pouze na hlavě dvě černé, bledě vroubené tečky, na štítu šijovém dvě tečky chybí, za to na štítku vyskytují se dvě takové tečky jako na hlavě.

### 13. *Pachyopsis punctatissima* n. sp.

Capite thoraceque nigris, nitidis; vertice transverso, lato, antice rotundato; fronte dilutiore; pronoto transverso-striato; tegminibus sordide viridescens, punctis minutissimis nigris impressis dense instructis; alis pellucidis; corpore subtus pedibusque sordide viridibus, unguiculis fuscis; statura *Pachyopsis chlorophanae* Mel.

♀ Long. corp. 4 mm., lat. corp. 2 mm.

Patria: Africa orientalis, Usambara, domin. celeberr. Karasek legit (Collect. mea).

Křísek podobá se velice *P. chlorophana* Mel. z Ceylonu, který ale též ve východní Africe se vyskytuje (Wr. ent. Zeit. 1905, p. 297), líší se ale tím, že hlava, štít hrudní a štítek jsou barvy černé, lesklé, křídla špinavě zelená, hustě černě tečkovaná. Druh ten patří do čeledě *Cercopidae* a připomíná na naši *Macropsis microcephala* H. Sch.

### 14. *Agallia usambarensis* n. sp.

Corpore brunneo-fusco; capite obtusissimo, thorace paulo latiore, a supero viso brevissimo, arcuato; vertice maculis duabus nigris distantibus, linea media longitudinali in fronte prolongata; fronte inter oculos lata, apicem versus angustata; ocellis inter oculos positis, fuscis; seriebus duabus longitudinalibus parallelis, ex punctis fuscis minutissimis formantibus, macula magna nigra infra antennas, punctum impressum supra antennas; clypeo striga media fusca ornato; pronoto thorace quadruplo longiore, subtilissime transverso striato, maculis duabus magnis subbasalibus distantibus lineaque mediana longitudinali, saepe indistincta, nigris; scutello brunneo, apice sordide albido, maculis triangularibus basalibus nigris; tegminibus brunneis subpellucidis, venis fortibus, obscurioribus; alis fusco-fumatis, venis nigris; lateribus pectoris, ventre dorsoque abdominis nigromaculatis; pedibus sordide flavis.

♂♀ Long. corp. 4½ mm.

Patria: Africa orient., Usambara, dominus celeberr. Karasek, legit.

Naší palearktické *A. venosa* Fall. podobná, ale mnohem větší, mohutnější a kresbou čela jakož i barvou těla rozdílná.

### *Duratuopsis n. g.*

Genus generi *Duraturae* Sahlb. (Acocephal.) affinis; caput angulariter productum, vertice foliaceo, margine antico acuto; ocelli minuti, in margine verticis ante oculos positi; frons elongata, basim sub angulo verticis fossa triangulari instructa; pronotum transversum, margine antico arcuato, margine postico fere recto; scutellum triangulare; tegmina subcoriacea, abbreviata, partem basalem abdominis haud superantia, apice truncata, venis subtiliter irregulatiter reticulatis, sutura clavi indistincta; alae nullae; pedes graciles, tibiis posticis spinosissimis.

### 15. *Duratuopsis Katonae n. sp.*

Flavescente grisea; vertice pronoto fere triplo longiore, sulco medio fusco et maculis duabus fuscis in angulo marginis antice ornato; fossa triangulari frontis ad basin fusca, utrinque punctis nonnullis minutissimis in seriem transversam positis ornata; scrobis nigris; antennis brevibus; pronoto ad marginem anticum punctis impressis nonnullis instructo, ad marginem posticum transverso-striato, marginibus lateralibus puncto nigro minutissimo instructis; tegminibus concoloribus; abdominis dorso convexo, stigmatis nigris et punctis minutissimis nigris in series longitudinales quatuor dispositis; pectore nigro; ventre nigro-maculato; pedibus flavescentibus, femoribus ad apicem nigro-annulatis, tibiis intus fusco-strigosis.

♀ Long. corp. 4 mm.

Patria: Africa orient., Arusha-Ju, domin. celeberr. *Katona* 1905 legit (Mus. Nat. Hungariae).

Křísek je naší *Duratura stylata* Boh. velmi podobný, však hlava je mnohem více trojúhelně prodloužena, uprostřed podélnou rýhou vyznačena, na čele pod ostrým volným okrajem hlavy s trojúhelnou jamkou, jejíž okraje jsou poněkud naduřené a malými tečkami v řadách příčných sestavenými opatřené. Křídla jsou krátká, zadek tudíž volný. Zadeček je oblý, do zadu zašpičatělý s čtyřmi podélnými řadami maličkých černých teček. Stigmata jsou černá, na posledních dvou člancích dorsálních čárkovitá. Stehna noh jsou na konci černými páskami okrášlena. Kládélko ♀ vyčnívá čtvrtinou své délky. Druh ten podobá se



těž druhu *Doratula jocos*a Mel. z Ceylonu, poslední ale je mnohem menší, s hlavou daleko méně prodlouženou a bez jamky na čele.

### 16. *Tettigoniella bimaculata* n. sp.

Corpore parvo; capite obtuse tumido, flavo; fronte convexa, longiore quam lata, nitida, genis infra antennis macula nigra magna ornatis; margine pronoti flavo, postice transverso striato, viridiscence; scutello flavo; tegminibus pelucidis, viridiscensibus; alis pallide fuscis; abdominis dorso nigro, lateribus flavis; ventre flavo; pedibus flavis, unguiculis fuscis.

♀ segmento ventrali ultimo macula magna fusca ornato.

♀ Long. corp. 4 mm.

Patria: Africa orient., Arusha-Ju, dominus celeberr. Katona 1905 legit (Nat. Mus. Hungar.).

Křísek tento je jeden z nejmenších druhů rodu *Tettigoniella*, jenž obsahuje ohromnou spoustu druhů, které zasluhují zevrubnějšího prozkoumání a rozřídění. Tento rod je v krajinách tropických velmi četnými druhy, u nás pouze jediným druhem známou *T. viridis* L. zastoupen. Nehledě k velikosti těla, podobá se tento druh nový co do tvaru těla velmi našemu křísku *T. viridis* L., ale dvě veliké černé tečky na tvářích pod jamkami tykadel vyznačují tento druh.

### 17. *Empoasca superba* n. sp. (Obr. 6.)

Prasina; vertice rotundato, macula magna rotundata cinnabarina ornato; fronte elongata, ad apicem distincte angustata,



Obr. 5. *Empoasca superba*.

a) pravé křídlo přední,

b) pravé křídlo zadní.

nitida, fuscescens, inter oculos macula transversa semilunari instructa; clypeo elongato-triangulari, viridiscens; pronoto maculis duabus magnis rotundatis, maximam partem disci pronoti occu-

pantibus cinnabarinis; scutello triangulari, linea angulata transversa impressa; tegminibus pellucidis, viridescentibus, margine costali flavescente, margine scutelari clavi, linea obliqua corii suturam clavi adhaerente apiceque extus hamata, et macula triangulari fere obliqua ad apicem clavi cinnabarinis; venis longitudinalibus indistinctis, venulis apicalibus albis, fusco-umbratis, apice membranae fusco; alis pellucidis, iridescentibus; dorso abdominis flavescente; ventre viridi; pedibus pallide viridibus, unguiculis nigris.

♂♀ Long. corp.  $2\frac{1}{2}$ — $2\frac{3}{4}$  mm.

Patria: Africa orient., Usambara, Mombo, domin. celeberr. Karasek legit (Collect. mea).

Tento maličký křísek je vyznačen svou lakově lesklou červenou kresbou na světle zeleném těle. Kresba ta je tak nápadná, že druh tento snadno rozpoznati lze.

## Príspevek k znalosti fauny českých Hymenopter.

Podává P. Augustin Kubes.

Sbíraje včely a vosy, chytal jsem příležitostně i lumky a vosy bylinné; ony čeledi ovšem intensivněji než tyto, hodlaje se především blanokřídlým hmyzem žahadlovým zabývati. Časem však přece nahromadil se materiál, který mi určili přední znalci tohoto oboru: Konow vosy bylinné a Schmiedeknecht lumky.

Výsledky podávám tuto. (Číslice značí měsíc, K Kolín.)

### A. Chalastogastra.

*Astatus niger* Harr. K 5.

*Cephus nigrinus* Thms. K 5, — *pilosulus* Thms. K 5, — *pygmaeus* L. K 5—6.

*Cimbex lutea* L. K 5, — *connata* Schrnk. K 5.

*Trichiosoma sorbi* Htg. Krkonoše 6.

*Abia lonicerae* L. K 4.

*Amasis crassicornis* Rossi K 5.

*Arge enodis* K 5, 6, — *berberidis* Schrnk. K 7, — *ciliaris* L. K 5, — *ustulata* O6 6, — *melanochroa* Gmel. O 8, — *pagana* Pz. K 7, — *rosae* L. K 5.